



Por Marcela Peticara\* y Mauricio Tejada\*\*

# La evolución del mercado laboral durante los primeros meses del año

\*Ph.D. en Economía, Universidad de Texas A&M, Estados Unidos. Académica FEN UAH.  
 \*\*Ph.D. en Economía, Universidad de Georgetown, Estados Unidos. Académico FEN UAH.

Aún en presencia de un bajo dinamismo de la economía, durante los primeros meses de 2015 la tasa de desempleo en Chile se ha mantenido en niveles similares a los observados en el mismo período del año anterior (ver Gráfico 1). Parte de esta estabilidad, pese al bajo nivel de actividad económica, puede tener su génesis en la caída en el crecimiento de la participación laboral, en particular para las mujeres. La tasa de participación femenina, incluso presenta tasas de crecimiento (en 12 meses) negativas en los dos últimos trimestres disponibles para este año.

El mercado laboral parecería haber entrado en una suerte de meseta, se crean y destruyen trabajos, pero a tasas moderadas, hay ciertos cambios composicionales apreciables en algunas de las ventanas de tiempo (mayor o menor dinamismo en cuenta propia versus trabajo asalariado, o entre trabajadores con contratos indefinidos versus contratos temporales). Pero no hay dinamismo ni para peor ni para mejor en los últimos doce meses.

Nuevamente, tal como se hiciera notar en el Observatorio Económico N°. 90 (marzo 2015), al observar las tasas de creación

y destrucción de trabajos, ambas han mantenido su tendencia ascendente, revirtiendo totalmente la sistemática baja que habían experimentado durante todo el primer semestre del año 2014. La tasa de destrucción de empleo, también presenta una tendencia al alza en los últimos seis trimestres, no obstante sigue dominando la tasa de creación y es por esto que la tasa de desempleo se mantiene relativamente estable (ver Gráfico 2). No hay comportamientos disímiles por género, aunque es evidente, en las últimas tres mediciones, que la tendencia a la baja en la tasa de creación de empleo para individuos con estudios superiores completos se ha consolidado, mientras que ha crecido la tasa de destrucción. Esto se traduce en un aumento de 10% en la tasa de desempleo de este grupo en los últimos doce meses. Para ningún grupo se aprecia cambios importantes en la duración del desempleo en curso.

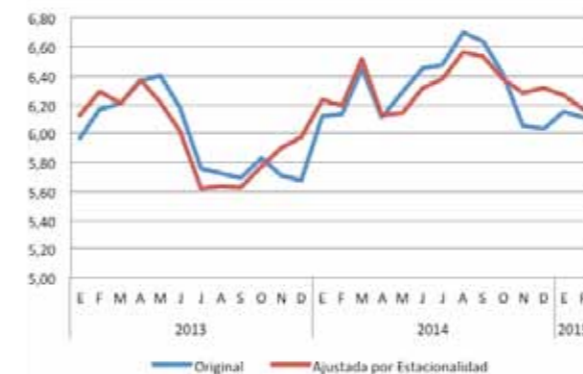
Cuando se evalúa el comportamiento del empleo separando asalariados y cuenta propia se constatan cambios composicionales importantes durante el año 2014 e inicios del 2015. En efecto, si durante el año pasado, la tasa de crecimiento del empleo total parecía estar dominada por el empleo

independiente, durante los primeros meses de 2015 esta tendencia se revierte: es el empleo asalariado el que parece tener un mayor dinamismo, en detrimento del empleo independiente (ver Gráfico 3). El grupo de trabajadores más educados presenta tasas de crecimiento de empleo asalariado altas y crecientes (en torno al 6% anual), mientras que se observan importantes caídas en empleo independiente, siendo el grupo con más cambio composicional en este sentido.

Con esto, se consolida la tendencia ya advertida en el Observatorio Económico anterior sobre la baja en los niveles de empleo de los sectores de menores calificaciones. El crecimiento se sigue concentrando en trabajadores que tienen enseñanza media o más. El nivel de empleo para los grupos menos educados presenta tasas de crecimiento negativas, tanto para empleo asalariado como para cuenta propia (ver Gráfico 4).

Algunos ajustes también parecen venir por horas de trabajo. Este indicador, si bien con algún comportamiento errático (mostrando leve aumentos en su tasa de crecimiento a doce meses hacia fines del 2014, pero nuevas bajas en los primeros meses del año 2015) sugiere que las horas de trabajo

Gráfico 1. Evolución de la tasa de desempleo.



Fuente: Nueva Encuesta Nacional de Empleo del INE

Gráfico 2. Tasas de Creación y Destrucción de Trabajo

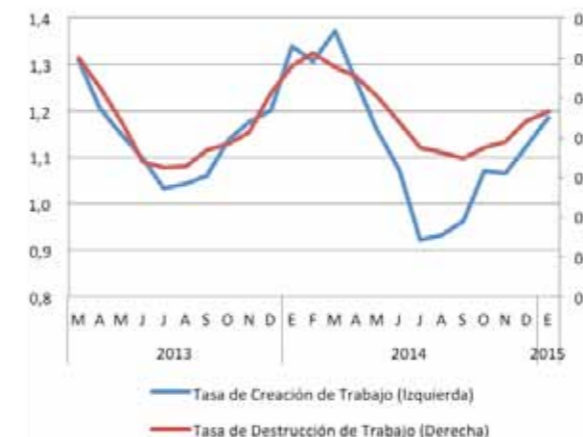
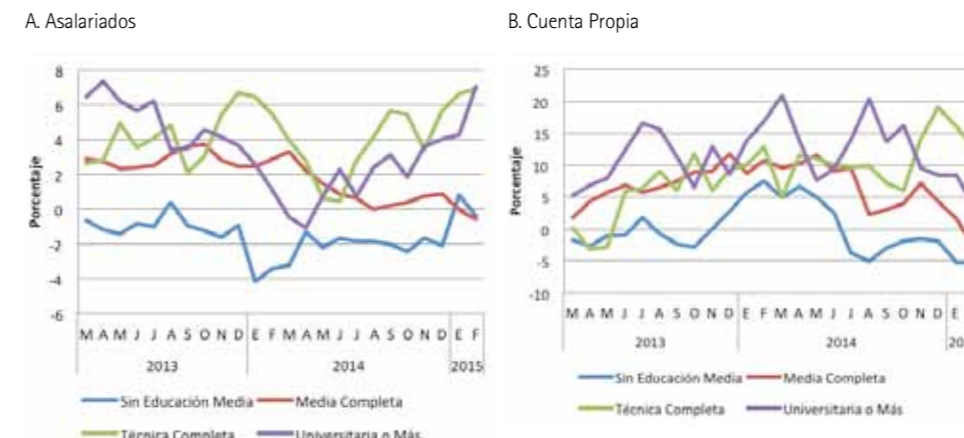


Gráfico 3. Tasa de crecimiento en el empleo por categoría ocupacional (Tasa de Crecimiento en 12 Meses)



Fuente: Nueva Encuesta Nacional de Empleo del INE

Gráfico 4. Empleo Asalariado y Cuenta Propia por Nivel de Escolaridad (Tasa de Crecimiento en 12 Meses)



siguen cayendo, lo que podría explicar que no hubiera habido un ajuste más fuerte en la tasa de empleo durante los últimos meses. La caída en las horas de trabajo es bastante más pronunciada para los salariables durante los primeros meses del año 2015, presentándose diferencias importantes según el nivel de calificación. Entre los trabajadores asalariados, el grupo con estudios universitarios es el que registra reducciones más importantes en sus horas en los últimos dos trimestres de medición.

El mercado laboral chileno no muestra gran dinamismo en términos agregados en los últimos meses. Hay tasas moderadas de destrucción y creación de empleo, y algunos cambios composicionales (a favor de empleo más calificado) que se mantienen con respecto a lo observado en meses anteriores. La incertidumbre acerca de la reforma laboral y la incertidumbre política derivada de los casos de corrupción destapados en los últimos meses, pueden ser parcialmente responsables de esto, sin desmerecer el contexto internacional desfavorable (bajos precios del cobre). Los sectores económicos con menores tasas de crecimiento en el empleo son construcción, manufactura y servicio doméstico, sectores que tradicionalmente concentran trabajadores de bajo nivel educativo. Y esto es consistente con las estadísticas ya estudiadas que muestran un claro deterioro en el nivel de empleo de estos trabajadores. ■

<sup>1</sup> Se presentan tasas de crecimiento con respecto a 12 meses, para aislar el componente estacional.